



Sikeres értékteremtés – új kiszállási rekorddal

2016 kiemelkedő év volt az Enterprise Investors számára az értékteremtés és a sikeres kiszállások szempontjából. A Polish Enterprise Fund VII (PEF VII) és kisebbségi társbefektetői értékesítették a sportcélú táplálékkiegészítőket gyártó Scitec Nutritionban birtokolt 100%-os tulajdonrészüket egy dél-afrikai stratégiai befektető részére. A tranzakció értéke 170 millió euró volt. Ez volt az első kiszállás a PEF VII portfólióján belül, amely annak köszönhető sikerét, hogy az EI a befektetés három éve alatt jelentős értéknövekedést ért el a társaságnál. Az év vége felé a Polish Enterprise Fund VI (PEF VI) megállapodást írt alá a Profi Rom Food romániai szupermarketlánc eladásáról. Az 533 millió euró teljes tőkeértékű tranzakció nemcsak az EI eddigi történetének legnagyobb kiszállása, hanem minden idők legnagyobb, magántőke-befektetési alap által végrehajtott romániai ügylete és egyben az ország kiskereskedelmi ágazatának eddigi legnagyobb tranzakciója is.

Az Enterprise Investors 2016-ban összesen négy teljes és két részleges kiszállást hajtott végre, és az év végére két további tőke kivonást készített elő. Ezen túlmenően a társaság továbbra is aktívan hozzájárult a régió tőkepiacainak fejlődéséhez azzal, hogy két portfóliócéget is bevezette a Varsói Értéktőzsdére.

Az Enterprise Investors befektetési tevékenység szempontjából is jól teljesített. Az év során a PEF VII két kivásárlást hajtott végre. Az egyik révén – a szlovéniai Intersport ISI megszerzésével – a társaság most első ízben lépett be az ex-jugoszláv térség piacára. Az EI alapjai három meglévő portfóliócégnél is további befektetéseket hajtottak végre.

Az alábbiakban összefoglaljuk az Enterprise Investors 2016-os eredményeit:

Varsó, 2017. január



Enterprise
Investors

Befektetések

Áprilisban a PEF VII megállapodást írta alá Románia legnagyobb játék-kiskereskedője, a **Noriel Csoport** 100%-os részvénytársaságjának megvásárlására. A júniusban végrehajtott ügylet értéke 24 millió euró volt. A megállapodás részeként az EI 2 millió eurót bocsátott rendelkezésre a társaság további fejlődésének támogatására. Terveink szerint a Profi Rom Foodnál, Románia legnagyobb kiskereskedelmi láncánál már bevált modell szerint iparági szakértőkkel erősítjük meg a Noriel vezetőségét, és néhány éven belül megduplázzuk a Noriel üzleteinek számát az országban.

Polish Enterprise Fund VII



Játék-kiskereskedelem
24 millió euró
kivásárlás

2016. június

Polish Enterprise Fund VII



Sportcikk-kiskereskedelem
34,5 millió euró
Hitelből finanszírozott
kivásárlás

2016. december

A PEF VII szeptemberben bejelentette, hogy carve-out tranzakció útján, 34,5 millió euróért megvásárolja az ex-jugoszláv térség vezető sportcikk-kiskereskedelmi vállalata, az Intersport ISI részvényeinek 100%-át a Mercator Csoporttól. Az ügylet decemberi végrehajtása óta a PEF VII az Intersport ISI kizárólagos tulajdonosa. Az EI új üzleteket kíván nyitni a térség egészében, és az e-kereskedelem terén is dinamikus növekedést tervez.

A PEF VI további 4,2 millió eurót fektetett a megújuló energiaforrásokra szakosodott, szélfarmokat építő lengyel **Wentó**ba. Ezzel a PEF VI teljes befektetése a cégbe eléri a 46,4 millió eurót. A forrást elsősorban a Wento portfóliójához tartozó projektek lebonyolítására fogják használni.

Az Enterprise Venture Fund I (EVF) újabb 2 millió eurót bocsátott Lengyelország második legnagyobb független vizsgálati és elemzési szolgáltatója, a **J.S. Hamilton Poland** rendelkezésére. A forrást

elsősorban a balti államokban piacvezető Sekargas felvásárlására fogják felhasználni. Ezzel az összeggel együtt az EVF teljes befektetése a társaságba eléri a 10 millió eurót.

A PEF VII további 5,7 millió eurót fektetett a **Nu-Med** rádióterápiás rendelőintézet-hálózatába. Ezzel teljes befektetése 37,4 millió eurót tesz ki. A forrást a csoport konszolidálására és mérlegpozíciója megerősítésére használták fel.

Polish Enterprise Fund VI



Megújuló energiaforrások
4,2 millió euró
További finanszírozás

2016. november

Enterprise Venture Fund I



Vizsgálati és elemzési szolgáltatások
2 millió euró
További finanszírozás

2016. december

Polish Enterprise Fund VII



Rádióterápiás rendelőintézetek hálózata
5,7 millió euró
További finanszírozás

2016. február-december

Az alapjaink által tavaly végrehajtott tranzakciók teljes tőkeértéke 70 millió euró volt.

Kiszállások

Áprilisban két portfóliócéget vezettünk be a Varsói Értéktőzsdére (WSE). Az elsónél az EVF az első nyilvános forgalomba hozattal (IPO) részlegesen kiszállt a **Polski Bank Komórek Macierzystych** (PBKM) vezető európai és törökországi összejtbankból. Az alap a PBKM 17,3 százalékát értékesítette, és 38,1%-os részesedést tartott meg a társaságban. A tranzakcióból szerzett bruttó bevétel 8,5 millió euró volt, ami a költségek 6,5-szeres megtérülését jelentette a részleges kiszállásnál. Ugyanebben a hónapban jelent meg a Varsói Értéktőzsdén az **X-Trade Brokers** (XTB) vezető európai brókerház is. Ez volt az EI portfóliócégeinél végrehajtott harmincharmadik IPO. Az XTB alapítói 80,8%-ról 66,8%-ra csökkentették részesedésüket a 43 millió euró bruttó bevételű ügylet során. A PEF VI, az XTB kisebbségi részvényese, nem vett részt a részvényeladásban, megtartva 19%-os részesedését a társaságban.

Júniusban az EVF kiszállt az észtországi székhelyű **Nortal** nemzetközi szoftverfejlesztő cégből. Az alap a társaság többi részvényesének adta el 41%-os tulajdonrészét. Az ügylet értéke 12,3 millió euró volt, amiből 10,4 millió eurót a tranzakció lezárásakor rendeztek, a fennmaradó 1,9 millió euró kifizetése pedig 2017 márciusában esedékes.

Két hónappal később, a PEF VII kisebbségi társbefektetőivel (köztük a Morgan Stanley Alternative Investment Partnersszel) közösen eladta a sportcélú táplálékkiegészítők európai piacán vezető pozícióval rendelkező **Scitec Nutrition** 100%-os tulajdonrészét az egészségügyi és testápolási márkákra szakosodott, tőzsdén jegyzett, dél-afrikai Ascendis Health részére. Az ügylet 170 millió eurós értékéből 150 millió eurót lezáráskor fizettek ki, 20 millió euró pedig egy évvel később esedékes.

Novemberben a PEF VI bejelentette, hogy megállapodást írt alá Románia legnagyobb szupermarketlánc, a **Profi Rom Food** 100%-os részvénycsomagjának értékesítéséről a Mid Europa Partners részére. Az 533 millió euró értékű tranzakció minden idők legnagyobb, magántőke-befektetési alap által végrehajtott ügylete Romániában és egyben az ország történetének legnagyobb tranzakciója a kiskereskedelmi szegmensben. Az ügylet lezárása az illetékes versenyhatóság jóváhagyásának megszerzése után, 2017 első negyedévében várható.

December első hetében a Polish Enterprise Fund V (PEF V) a Varsói Értéktőzsdén végrehajtott másodlagos tranzakció útján részlegesen kiszállt a **Skarbiec Holding**ből. A PEF V a Skarbiec 31%-át értékesítette, és 44%-os részesedést tartott meg a társaságban. A bruttó bevétel elérte a 12,5 millió eurót.

Az EVF három társaságból szállt ki 2016-ban. Februárban kockázati tőkealapunk a **Smartree** romániai HR-adminisztrációs outsourcing szolgáltatót, majd májusban a fa raklapokkal kapcsolatos szolgáltatásokra szakosodott **EP Serwist** értékesítette. Decemberben az EVF megállapodást írt alá az **itWorks** IT-outsourcing cég értékesítéséről. Ennek az ügyletnek a lezárása 2017 januárjában várható. Egyik kiszállás értékét sem hozták nyilvánosságra.

Az EI által kezelt alapok elmúlt évben eladott érdekeltségeiből származó teljes bruttó bevétel (az osztalékot is beleszámítva) 681 millió euró volt.

Egyéb kezdeményezések és események

Az elmúlt évben két nagyszabású üzleti rendezvényen vettünk részt Lengyelországban. Az egyik a katowicei Európai Gazdasági Kongresszus, a másik pedig a krynicai Gazdasági Fórum volt. Az EI partnerei mindkét rendezvényen részt vettek a Lengyelországra és a kelet-közép-európai régióra jellemző

befektetési környezetről és fúziós-akvizíciós tevékenységről szóló panelbeszélgetéseken. A lengyelországi regionális kereskedelmi kamarák meghívására Katowicében, Łódźban és Krakkóban találkoztunk a helyi vállalkozói közösség tagjaival. Folytattuk az együttműködést a Harvard Business

Review Poland szerkesztőségével, amelynek keretében közös workshopon mutattunk be esettanulmányokat az EI befektetői portfóliójából érdeklődő vállalkozóknak.

Az évek során számos fontos kezdeményezésben és rendezvényen vettünk részt a lengyelországi Amerikai Kereskedelmi Kamara szervezésében. Az elmúlt évben elhatároztuk, hogy más régiókra is kiterjesztjük sikeres együttműködésünket,

mindenekelőtt az ex-jugoszláv térségben. Sikeres megbeszélést szerveztünk Zágrábban, és 2017-ben az együttműködés bővítésére készülünk. Ismét részt vettünk a Cseh Köztársaság, Magyarország, Románia és Szlovákia vállalati rangsorainak (Štíky eského byznysu, Pegazus Díj, Campioni în Business és Diamanty slovenského biznisu) elkészítésében. Az éves díjprogramok az egyes földrajzi piacok legdinamikusabban növekvő vállalatait ismerik el és jutalmazzák.

Befektetések áttekintése

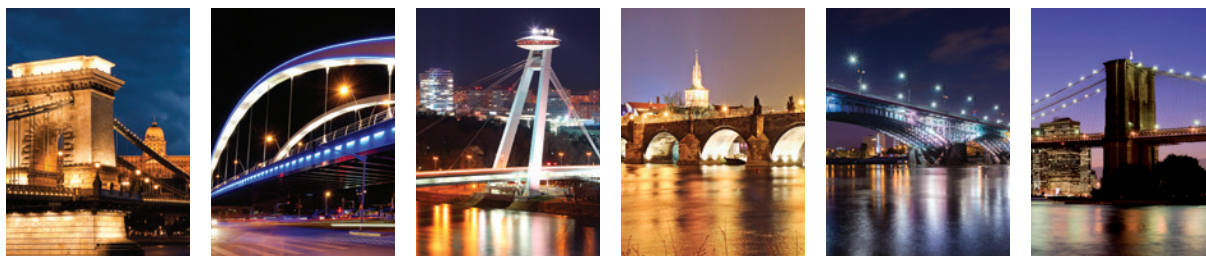
1990-es alapítása óta az Enterprise Investors nyolc alapot indított útjára, összesen 2 milliárd euró feletti tőkével. 2016 végéig ezek az alapok 1,7 milliárd eurót fektettek be különféle iparágak 137 vállalatába. Ezen belül az EI 1,2 milliárd dollárt investált 116 lengyel vállalatba és 560 millió eurót 21 egyéb kelet-közép-európai cégbe. Az Enterprise Investors által kezelt alapok 117 társaságból szálltak ki, összesen 2,5 milliárd euró bruttó bevétellel, amiből 899 millió euró származott Lengyelországon kívüli befektetésekből. Az EI alapjainak jelenleg 20 vállalatban van részesedése.

**Köszönjük támogatását,
és sok sikert kívánunk a 2017-es évre!**

Emilii Plater 53,
00-113 Varsó,
Lengyelország
tel.: (+48 22) 458 85 00
fax: (+48 22) 458 85 55

590 Madison Avenue, 21. emelet
New York, NY 10022,
USA
tel.: (+1 212) 521 4318

www.ei.com.pl | info@ei.com.pl



Jelen tájékoztatás nem minősül értékesítési ajánlatnak vagy ajánlatkérésnek értékpapírok vásárlására vonatkozóan az Enterprise Investors és leányvállalatai által finanszírozott vagy tanácsadással segített bármely alapban. Az itt közölt információ kizárólag tájékoztató jellegű, és nem szolgálja befektetési tanácsadás célját. A múltbeli teljesítmény nem jelzi előre a jövőbeni eredményeket. A szöveg kilépésekből származó „(bruttó) bevételre” vonatkozó hivatkozásai nem tükrözik az Enterprise Investors befektetési alapjaiba fektetők által elért megtérülést, és magukban foglalják az EI-nek és leányvállalatainak járó díjakat, költségtérítést és kamatot. Az EI befektetési alapjainak teljesítményéről érdeklődjön az Enterprise Investorstól. Az EI befektetési alapjai által végrehajtott befektetések teljes listáját megtalálja ezen a címen: <https://www.ei.com.pl/hu/portfolio-3/>